



# PILISMARÓT KÖZSÉG

## Tájékoztató Pilismarót környezeti állapotáról

Pilismarót, 2024. november

## **I. A helyi önkormányzatok környezet- és természetvédelmi feladatai**

A környezet védelmének általános szabályairól szóló 1995. évi LIII. törvény (a továbbiakban: környezetvédelmi törvény) határozza meg a helyi önkormányzatok környezetvédelmi feladatait.

A környezetvédelmi törvény 46. § (1) bekezdése a következőket mondja ki:

A települési önkormányzat (Budapesten a Fővárosi Önkormányzat is) a környezet védelme érdekében

- a) biztosítja a környezet védelmét szolgáló jogszabályok végrehajtását, ellátja a hatáskörébe utalt hatósági feladatokat;
- b) A Programban foglalt célokkal, feladatokkal és a település rendezési tervével összhangban illetékességi területére önálló települési környezetvédelmi programot dolgoz ki, amelyet képviselő testülete (közgyűlés) hagy jóvá;
- c) a környezetvédelmi feladatok megoldására önkormányzati rendeletet bocsát ki, illetőleg határozatot hoz;
- d) együttműködik a környezetvédelmi feladatot ellátó egyéb hatóságokkal, más önkormányzatokkal, társadalmi szervezetekkel;
- e) elemzi, értékeli a környezet állapotát illetékességi területén, és arról szükség szerint, de legalább évente egyszer tájékoztatja a lakosságot;
- f) a fejlesztési feladatok során érvényesíti a környezetvédelem követelményeit, elősegíti a környezeti állapot javítását.

### **Pilismarót és térségének környezetvédelmi helyzete**

Pilismarót község az Esztergomi kistérségben fekszik. Az Esztergomi kistérség a Közép-Dunántúli Régióban, Komárom-Esztergom megyében található, területe 304,66 km<sup>2</sup>, népessége 56544 fő. Északon a szlovákiai Párkány központú Déli Régió, Keleten Pest megye kistérségei, a szobi és a szentendrei, délen a dorogi és a tatabányai, nyugaton a tatai kistérség határolja.

#### **Domborzat**

Az Esztergomi kistérséghez tartozó 9 település bel- és külterülete 9 természetföldrajzi kistáj területébe nyúlik bele különböző mértékben (Almás-táti, Duna-völgy, Nyugat-Gerecse, Központi-Gerecse, Keleti-Gerecse, Gerecsei kismedencék, Pilisi hegyek, Pilisi medencék, Visegrádi-Dunakanyar, Visegrádi-hegység).

Pilismarót a Visegrádi-Dunakanyar kistájon található, amely megközelítőleg szimmetrikus, eróziós folyóvölgy. Területének közel 20 %-a közepes magasságú síkság, mintegy 80 %-a völgytalp. Tengerszint feletti magassága 107–220 m között váltakozik. Az árterek átlagos

magassága 105-107 m. Pilismarót és Dömös területén intenzív lejtőpusztulással találkozhatunk. A domborzati adottságok elsősorban a rekreációs célú területhasznosításnak kedveznek.

A községet gyakorlatilag kétfelé vágó 11. sz. közút és a Duna között a település inkább lapályos, vízparti jellegű, a főúttól kifelé távolodva már domb- és hegyvidéki jellegű. A falu északi részén a meredek domboldalra települt, terepet követő szűk és kanyargós utcák a meghatározó település-alakító formák. A terep adottságaihoz alkalmazkodó beépítési módok 3-20 m szintkülönbségű terasz-szerű terep-alakítást kényszerítettek ki, ami a hosszabb ideje ostromló időjárás és a felszíni víz hatására több helyen a bomlás jeleit mutatja. A község közepén emelkedik a Kis-Hábod elnevezésű domb, amely vízrendezési szempontból a lefolyási irányok kialakulásában meghatározó jellegű. A település 120-150 mBf. tengerszint feletti magasságban található.

A községhez tartozik még a tőle ÉK-re, a Duna mellett elhelyezkedő Pilismarót Duna-parti Üdülőterület, mely domborzatilag heterogénnek tekinthető, a sík és tagolt dombokkal jellemezhető rész egyaránt megtalálható benne.

Közigazgatásilag a községhez tartozik a tőle ÉNy-i irányban lévő Pilismarót-Basaharc településrész, mely szintén hegy- és dombvidéki jellegű terepadottságokkal rendelkezik. A völgsűrűség átlagos értéke: 1,5 km/km<sup>2</sup>. Intenzív lejtőpusztulással, illetve mozgásveszélyes felszínekkel találkozhatunk.

## **Földtani adottságok**

### **Éghajlat**

A **Visegrádi Dunakanyar** kistáj mérsékelt száraz éghajlatú. A napos órák száma éves szinten 1950, az évi középhőmérséklet 9,5–10 °C között alakul. Az éves csapadék mennyiség 600–650 mm, a tenyészidőszakban 340–350 mm. Az uralkodó szélirány itt is az ÉNY-i. A kistáj adottságai az erdőgazdálkodás mellett elsősorban a turizmusnak kedveznek.

### **Vízrajz**

A **Visegrádi Dunkanyar** kistáj arculatát elsősorban a Duna főmedre, valamint (a kistérséget már nem érintő) Szentendrei-Duna medre határozza meg. Árvizes időszakok márciusban (hóolvadáskor) és júniusban (a nyári esők idején) jellemzőek, ősszel és télen pedig a kisvíz előfordulása gyakori. 2002 augusztusában az évszázad árvizét, 2003 nyarán pedig a legkisebb mért vízszintet regisztrálták a Dunán. 2002-ben a jobb parti ártér jelentős része került víz alá, sőt a Tát–Dömös szakaszon több helyütt a településeket is elérte. 2003-ban megkezdődött a Tátot elkerülő út építése, amelyhez kapcsolódóan a dunai védművek is kiépültek közel 5 km-es szakaszon. Árvíz idején külön veszélyt jelent a Duna visszaduzzasztó hatása a betorkolló

kisebb patakok esetében. A víz minősége II. osztályú, ami azonban nagyban függ a vízállástól.

### **Felszín alatti vízbázisok**

A kistérségi települések többségében regionális rendszerről biztosítják az ivóvízellátást. Az ivóvíz hálózat valamennyi település valamennyi belterületi ingatlanjának ellátását biztosítja. A települési ellátó hálózatra kötött ingatlanok száma változó, de a települések többségén 95% fölött van, ez alól csak Pilismarót (cca.91%) és Tát (cca.88%) kivétel. A szolgáltatást a települések – Bajót, Lábatlan, Mogyorósbánya, Nyergesújfalú, Süttő, Tát, Tokod - tulajdonában lévő Hétforrás Kistérségi Vízmű Kft. biztosítja. A kistérség településein szolgáltatott ivóvizet a táti parti szűrésű csápos kutakon keresztül a Dunából nyerik. Esztergom ivóvíz ellátása szintén a Dunai vízbázisra alapozott. A csápos kutakat és a városi hálózatot az Észak-dunántúli Regionális Vízmű Részvénytársaság üzemelteti.

A Dunamenti Regionális Vízmű Zrt. a Dömösi Vízbázisról látja el ivóvízzel Pilisszentlélek, Pilismarót és Dömös települést. A térségben fontos feladat a vízbázisvédelem, a potenciális szennyező források felszámolása.

Pilismarót területének egy része a Dömösi Vízbázis hidrogeológiai „B” védőterületére esik, ahol csak az Észak-dunántúli Környezetvédelmi, Természetvédelmi és Vízügyi Felügyelőség által előírt korlátozások betartásával valósulhat meg bármilyen fejlesztés.

### **Felszíni vizek állapota**

A kisvízfolyások forrásvidéke a Pilis és a Gerecse, befogadója a Duna. A vízlépcsőrendszer építési munkáinak leállítása következtében elmaradt az árvízvédelmi rendszer kiépítése és a Duna rehabilitációja. A 2002-es, 771 cm-rel tetőzött áradás megmutatta, mekkora problémákat jelent ennek elmulasztása. A károk költségei a kistérségben megközelítették az 1 milliárd forintot.

A Pilismarót községen átfolyó vízfolyások mederrendezése, folyamatos karbantartása forráshiány miatt megoldatlan, ennek következtében a 2010. májusában lehullott rendkívüli mennyiségű csapadék tetemes károkat okozott az önkormányzati és magántulajdonokban egyaránt. A felszíni vízelvezetés a község központi belterületén területén csak részben megoldott (a Református dombon nincs kiépített felszíni vízelvezetés), a Duna-parti üdülőterületen az engedély nélkül, rendezetlenül kialakult keskeny utcákon, és a Basaharci üdülőterületen a felszíni vízelvezetés megoldatlan. A község rendelkezik a felszíni vízelvezetés kiépítésére vonatkozó tervekkel, de a vízrendezést önerőből nem tudja megoldani.

A kistérség vízfolyásainak vízminőségét az illegális kommunáliscsatorna-bekötések és az ipartelepek szennyezőanyag-terhelései veszélyeztetik. Ilyen szempontból kiemelt a Kenyérmezei és az Únyi-patak ipari üzemek által érintett szakasza. Súlyos tehertétel, hogy a szlovákiai folyók (Vág, Zsitva, Garam, Ipoly) mind az országhatárnál ömlenek a Dunába, a magyar félnek nincs ellenőrzési lehetősége. Mind a Vág, mind a Garam erősen iparosodott térségeken folyik keresztül, gyakran szennyezett. Ez a szennyezés a kistérség településeit is érinti. Ráadásul a dél-szlovákiai térségben a települések túlnyomó részénél a szennyvíztisztítás kérdése sem megoldott. Párkányból a városi szennyvíz gyakorlatilag tisztítatlanul ömlik a Dunába.

A helyzet rendezése érdekében az utóbbi három évben több kezdeményezés is indult, hogy a dél-szlovákiai szennyvizet az esztergomi tisztítóba átjuttassák. Az itteni, XXI. századi színvonalon megépített új szennyvíztisztító jelenleg 25–30 %-os kihasználtsággal működik, és képes volna befogadni a teljes Déli Régió (összesen 55.000 lakos) szennyvizét. A szlovákiai vízmű készítettett egy megvalósíthatósági tanulmányt, mely a legkedvezőtlenebb megoldásként említette meg a fenti alternatívát. A súlyos szerkezeti válsággal küszködő Déli Régió településeinek azonban nincsenek meg a forrásaik az önálló megoldásra, így a szennyezés problémája továbbra is megoldatlan.

## **Talajok**

A Duna árterében nyers öntés és öntés réti talajok, a magasabb térszínek löszös üledékein csernozjom barna erdőtalajok és barnaföldek találhatóak. A durva, meszes dunai homokon képződő nyers öntések szervesanyag-tartalma 0,5 % alatti, vízgazdálkodásuk a homokra jellemzően gyenge. Termékenységük gyenge, a IX. termékenységi kategóriában sorolhatók. Zömmel vizenyős rétekekkel borított területek. A réti öntéstalajok mechanikai összetétele homokos vályog, vízgazdálkodásuk, szervesanyag-tartalmuk és ennek következtében termékenységük is kedvezőbb, a VI. termékenységi kategóriába tartoznak. A csernozjom barna erdőtalajok mechanikai összetétele homokos vályog. Vízgazdálkodásuk közepes, felszíntől karbonátosak. Az V. termékenységi kategóriába sorolhatók. A barnaföldek mechanikai összetétele vályog, vízgazdálkodásuk kedvező, termékenységi besorolásuk megegyezik a csernozjom barna erdőtalajokéval (V. termékenységi kategória).

## **Növényzet és állatvilág**

Florisztikai-növényföldrajzi szempontból a Közép-európai flóratertület Pannonicum flóratartományának Bakonyicum és Eupannonicum flóraidékeihez tartozik a kistérség. A visegrádi-pilisi-veszprémi flóra erdőtársulásai között cseres tölgyesek, illír jellegű molyhos tölgyesek, bokorerdők és gyertyános kocsánytalan tölgyes szálerdők (bükkös szigetekkel) találhatóak. A Visegrádi-hegységben és a Pilisben zömében a cseres-tölgyesek, gyertyánostölgyesek, a Gerecsében és a Vértes déli részén a száraz mészkedvelő tölgyesek, karsztbokorerdők jellemzőek, míg a Vértes északi, magasabb részén (a megyében) inkább

gyertyános-tölgyesek, elegyes bükkösök, cseres-tölgyesek. A Bakonyalja megyei részén cseres-tölgyesek a legjellemzőbbek.

A kistársföldi természetes növénytakaróra a tatárjuharos lösztölgyesek, a gyöngyvirágos kocsányos tölgyesek és a löszpusztai erdőtársulások jellemzőek. Nyílt társulásként a – pusztai társulásokon túl – mocsár- és szárazodó láprétek, sziki rétek, sziklagyepek, és a pusztafüves lejtős sztyepprétek terjedtek el. Fontos lágyszárú fajok a sásfélék, a füles kankalin, a sziklai üröm, a vértesi imola, a husáng, a pirosuló hunyor és a késeiszegfű például, de több védett növényfaj is található a kistérségben.

Az Euro-turáni faunavidék Közép-dunai faunakerületének Ósmátra (Matricum) és Alföld (Pannonicum) körzetei továbbá a Kistársföld (Arrabonicum) és a Dunántúli-középhegység (Pilisicum) faunajárásai találkoznak itt. Az állatvilág a hegyvidékeken a legfajgazdagabb, a síkvidéki területek apróvadakban, míg a domb- és hegyvidéki erdős területek inkább nagyvadakban bővelkednek. A emlős fajok sokrétűségén túl (vadászhatók: pl. szarvas, őz, dímvad, vaddisznó, muflon, róka, üregi nyúl) gazdag a kistérség madárvilága is (vércse, kerecsen sólyom, parlagi sas, egerészölyv, kabasólyom, baglyok, gyurgyalag, kövirigó, kakukk, harkály stb.). A több védett állatfaj (pl. darázsölyv, fekete gólya, fekete harkály stb.) mellett számottevő értéket képvisel a barlangok jelentős denevérállománya és a természetes és mesterséges vizek – a sok tározó, halastó – élővilága is.

## **II. Környezeti állapot**

A saját területi kibocsátáson túl a levegő minőségét jelentősen befolyásolja a szomszédos területekről (egyrészt a Dorog térsége, másrészt Szlovákia felől) érkező háttérszennyezés. Ebben szerepet játszik az uralkodó nyugati, északnyugati szélirány. A kistérségben két településről (Esztergom és Lábatlan) vannak mért adatok légszennyező imisszióról, ami nem ad pontos képet a tényleges külső terhelésről.

Szél erősség megoszlási viszonyok valójában nincs felmérve, azonban sportrepülőszél mérési tapasztalatok alapján a Duna mente egyes részein (pl. Esztergomtól délre) kedvező feltételei lehetnek a környezetkímélő szélenergia hasznosításának.

Napsütéses órák száma 2000 óra/év körüli, ami bizonyos körülmények között a közlekedési NOx emisszió hatására az ún. Los Angelesi típusú szmog kialakulását idézi elő. Kedvező feltételeket jelent viszont a környezetkímélő napenergia hasznosításhoz.

A terület népsűrűsége nagy, ebből adódóan nagy a beépített területek aránya. A természetes területek nagy részét erdő borítja, aránylag kicsi a mezőgazdasági terület. A kistérségben a termőföld aranykorona értéke általában alacsony. A szomszédos területtel együtt (Dorog) jellemző volt az iparosodottság, ezen belül a nehézipar is. A kistelepüléseken élő lakosság is korábban többnyire az itteni vagy a szomszédos terület ipari üzemében talált munkát, a

mezőgazdasági termelés kiegészítő tevékenység volt. A korábbi ipari struktúra leépülése és a szerkezetváltás a foglalkoztatás egészére és az agráriumra is új feltétel-rendszert jelent, előtérbe helyezve a szolgáltatás jellegű tevékenységeket. A mezőgazdaságnak igazodnia kell az új környezeti követelményekhez, ipari igényekhez és gazdasági feltételekhez.

Esztergom a kistérség területben és lélekszámban legnagyobb, kiemelkedő történelmi múltú, központi települése. Ezen okok és sajátos geográfiai adottságai miatt a legösszetettebb a környezeti helyzete a kistérségen belül. A város területén lévön korábbi nagyobb ipari létesítmények megszűntek, a betelepülő új ipar a város déli részén kialakított ipari parkba települt. Az ipari park létesítésével sajnos csökkent a zöld terület, míg régi, lepusztult ipari létesítmények rehabilitálása várat magára.

Esztergom környezetvédelmi problémája a volt szovjet katonai objektumok területén történt környezetkárosítás. A kertvárosi laktanya területén a veszélyes hulladékoktól való mentesítés megtörtént, az ipari park és lakóterület létesítésével a terület egy része rehabilitálva lett, de még van rehabilitálásra váró rész.

A Pilis és Visegrádi-hegység egészét magába foglaló 1997-ben létrehozott 60 ezer hektáros Duna-Ipoly Nemzeti Parkból 10 ezer hektár esik Esztergom, Dömös, Pilismarót határába. A terület növényvilága rendkívül változatos, az egyes fajok elterjedésében nagy különbség van a Pilis mészkővonulat és a Visegrádi-hegység andezitje között. A Pilisre a molyhos tölgy-bükk virágkőris alkotta elegyes karszterdő a jellemző, míg a Visegrádi-hegység területén a mészkerülő tölgyesek szép társulásai figyelhetők meg.

A térség állatvilága is változatosan gazdag: itt költ a fokozottan védett kerecsensólyom, a vízirigó, a gyurgyalag, kígyászölyv és a védett bajszos sármány.

Pilismarót 3000 hektár erdőterülete 68 %-os erdősültséget jelent (az országos átlag 18 %).

A Duna-parton jelentős táji beavatkozás a kavicskotrással kialakított, 160 hektárosra tervezett öblözet, valamint az üdülőterületnél jacht kikötő létrehozására kialakított 4 hektáros kisebb öböl. A kialakított vízfelületek idegenforgalmi hasznosítása lényeges önkormányzati szándék. A fejlesztés során törekedni kell a táji értékek védelmére és arra, hogy a több száz hektárt érintő beavatkozás szervesen illeszkedjen a Dunakanyar értékes tájképébe.

A Duna mentén húzódó megmaradt keskeny galéria erdősáv értékes tájképi elem és megtartása ökológiai szempontból is fontos. A Duna folyam parti sávja az országos ökológiai hálózat részeként kezelendő.

Zöldfelületi szempontból is jelentős a Kis-hegy területe, illetve a Református domb. A volt Heckenast-kastély kertjének növényállománya is figyelemre és megőrzésre méltó. A Kis-

hegyre felfutó kastélykert a rendszerváltozás előtt helyi védelem alatt állt, melyet célszerű lenne visszaállítani.

### **III. A KÖRNYEZETÁLLAPOT ÉRTÉKELÉSE**

A környezetminőséget az egyes környezeti elemek állapota határozza meg. A talajok, a felszíni, felszín alatti vizek, a levegő minősége, a különböző hulladékok kezelésének módja, a zaj- és rezgésvédelmi helyzet, a zöldfelületek, természeti értékek állapotának vizsgálata teszi lehetővé a környezetminőség javításához szükséges önkormányzati stratégia kialakítását.

#### **Felszíni és felszín alatti vizek állapota**

A kistérség felszíni vizeit magas biológiai szennyezettség jellemzi, ez többnyire eutrofikus jellegű, de több ízben találtak a vízben szalmonella fertőzöttséget is. Az ivóvíz célú vízkivételi helyeken az ÁNTSZ végez vízminőségi ellenőrző méréseket. Ezek eddig kielégítő minőséget mutattak.

A kistérség vízfolyásai közvetlenül a Dunába torkolnak, vízgyűjtőjük annak határain kívül terjed, onnan jelentős terhelés, veszélyeztetés éri azokat. Kiemelten említendő a Kenyérmezei patak, amely annak ellenére erősen szennyezett, hogy korábbi nagy szennyezőforrások megszűntek (Dorog szennyvize tisztítás után csövezetéken közvetlenül a Dunába kerül, és Richter gyár is tisztítja szennyvizét), valamint az Únyi patak, amely veszélyeztetett a bele folyó Janza patak részéről amely mentén Csolnok térségében korszerűtlen galvánüzemi tevékenység jelentett szennyező forrást (nehézfém). Több patak esetében tapasztalható illegális szennyvízbevezetés.

A Duna partszakaszán a Nagymarossal kapcsolatos korábbi építkezések miatt a környezeti jellemzőket rontó beavatkozások történtek (Pilismarót, Esztergom, Tát térsége). A partszakasz rehabilitációja emiatt és a Tát és Esztergom egyes településrészeit érintő árvízveszély miatt is szükséges. Tát-Esztergom térségében a Duna kavicssteraszai jó minőségű ivóvíz nyeresét biztosítják, azonban ezek a vízbázisok érzékenyek a szennyezésre (felső védő talajtakaró nem elég vastag), ezért védelmükre fokozott gondot kell fordítani.

Fontos kérdés a felszín alatti vizek védelme az Esztergom környéki folyómenti vízbázison és hegyvidéki karsztvíz készletnél, amelynek vízszintje a bányászati tevékenység visszaszorulásával emelkedik és így nő a szennyeződés kockázata.

A Duna térségi szakaszába számos nagy üzem engedti tisztított vagy kevésbé tisztított szennyvizét.

Az üzemekből többféle vízszennyező anyag is belekerül(t) a Dunába, ezek körül mennyiségét tekintve a legjelentősebbek a szervesen növényi tápanyagok, mint a nitrát és foszfát. Ezek



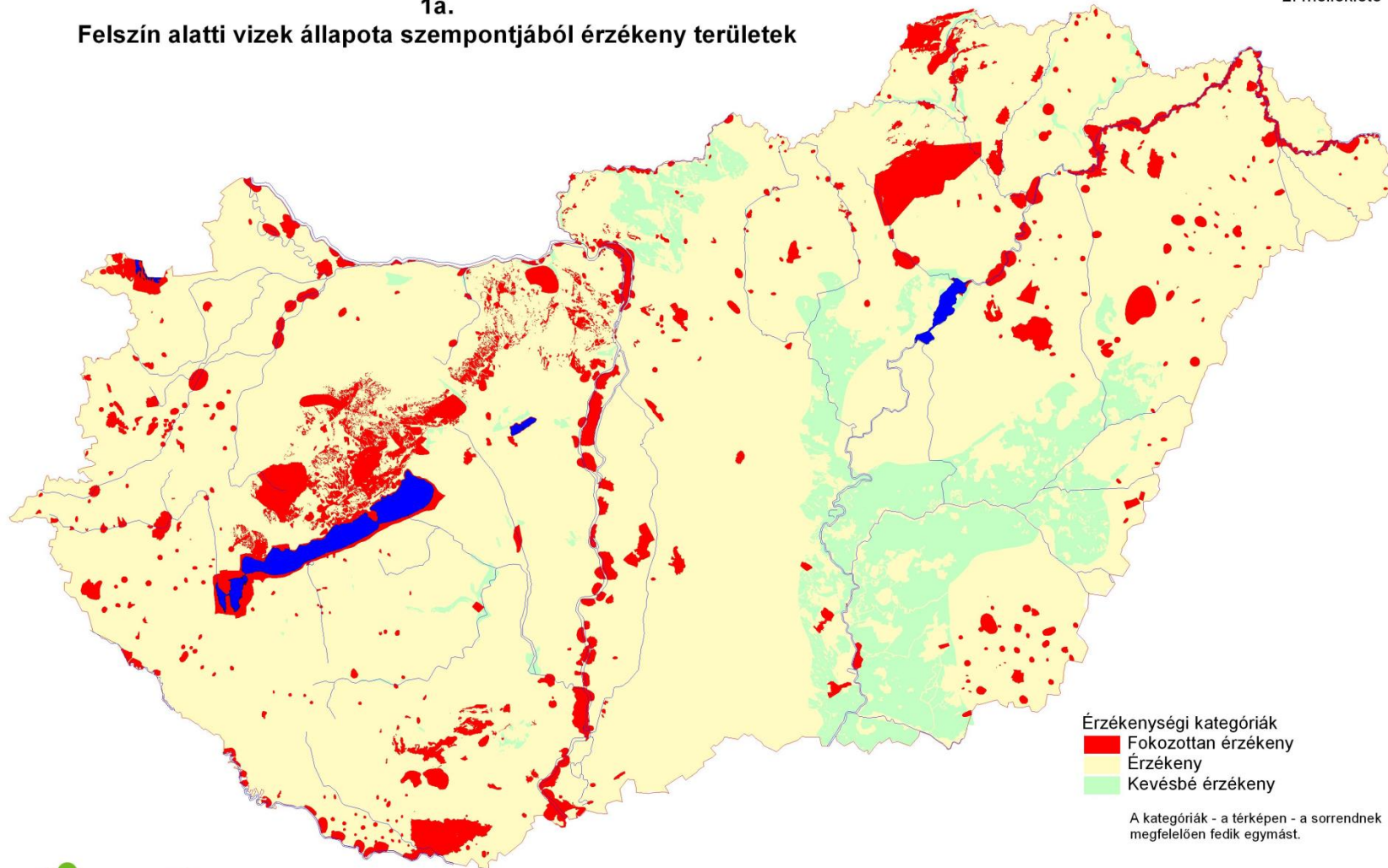
túlzott mennyisége az algák gyors növekedését, a fokozott virágzást, a gyomok sűrű növekedését, a víz szagának, ízének, szépségének romlását, a napsugarak blokkolását okozza. A Duna nagy öntisztuló képességének köszönhetően ezek a vegyületek idővel lebomlanak.

Pilismarót központi belterületén teljes egészében megoldott a vezetékes ivóvízzel való ellátás. Részben ellátott még vezetékes ivóvízzel a basaharci településrész, ahol a településrész egyedi vízművének kiváltására 2000-ben kiépült az ivóvíz gerincvezeték, amelyen keresztül megoldódott a megyei önkormányzat szociális otthonának és a völgyben lakók egészséges ivóvízzel történő ellátása.

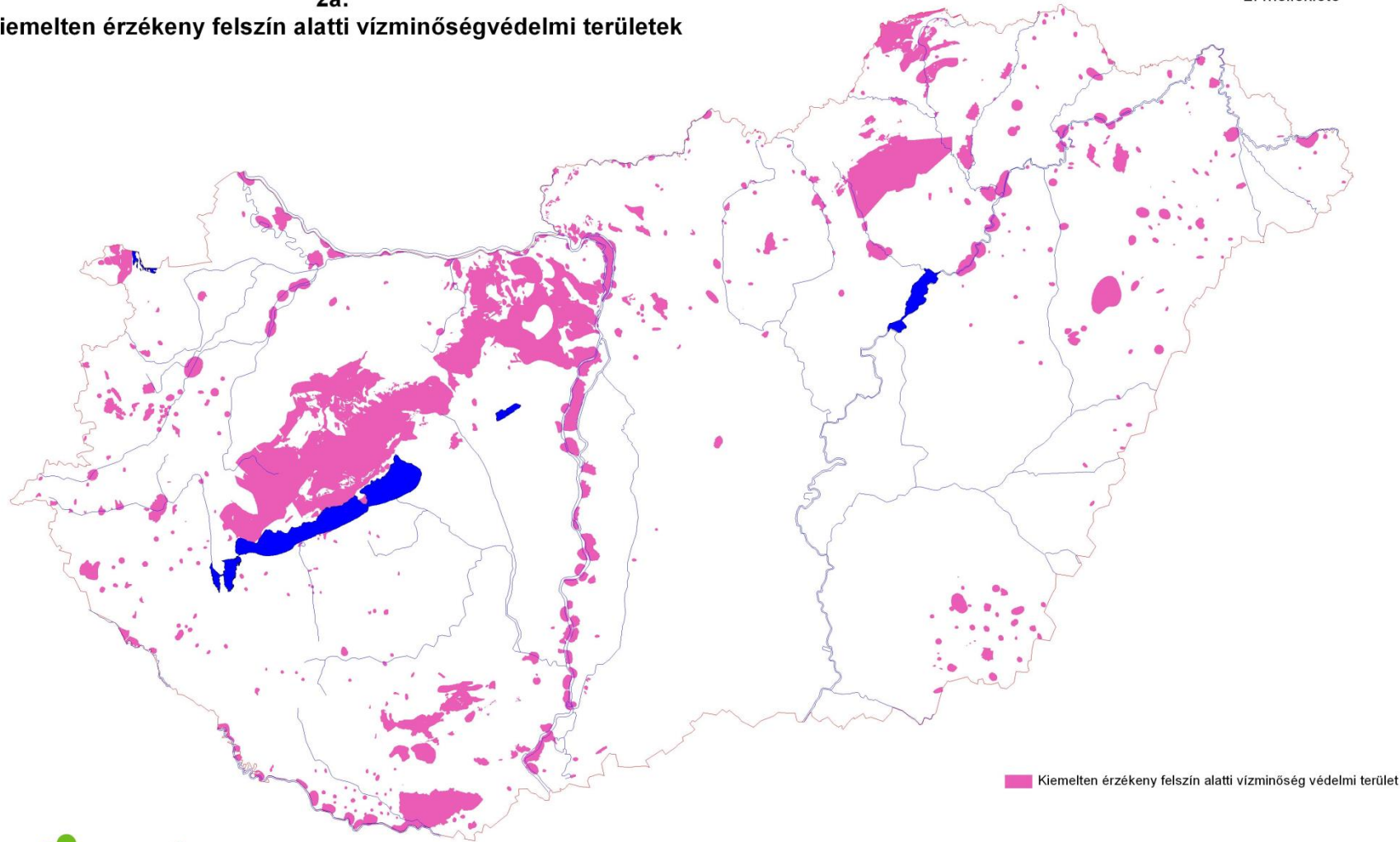
A Duna-parti üdülöterületen házi vízellátó berendezésekből biztosítja az ott élő lakosság (állandó és üdülö lakosság) az ivóvizet.

Az egészséges ivóvízzel való ellátás a Duna-parti üdülöterületen jelenti a legégetőbb problémát, hiszen itt a Bős-Nagymarosi Vízlépcső tervezett építése miatt több mint 30 évig fennálló építési tilalom ellenére felépült kb 300 üdülöépület, a szennyvizet szikkasztóba vezetve. A talaj szennyezettsége miatt helyi kutakkal egészséges ivóvíz csak igen költségesen nyerhető.

1a.  
Felszín alatti vizek állapota szempontjából érzékeny területek



2a.  
Kiemelten érzékeny felszín alatti vízminőségvédelmi területek



■ Kiemelten érzékeny felszín alatti vízminőség védelmi terület

## **Levegőminőség**

A kistérség levegő minőség állapotát a helyi kibocsátókon kívül számottevően befolyásolja a Dorog felől érkező háttérszennyezés, valamint a szlovákiai terhelés.

A térségben a 3. számú légszennyezettségi zónában a legnagyobb problémát a szilárd szennyezőanyagok és a nitrogén-dioxid jelenti, amelyek mennyiségei jellemzően a határérték felett vannak. A vizsgált területen belül szennyezettebb, és kevésbé szennyezett területek vannak. Elkülönülnek a szennyezettebb települések, amelyek a Duna-menti erősen iparosodott, sűrűn lakott, forgalmasabb településeket fedi le, és egy kevésbé szennyezett terület, amely az előbbi övezi. Pilismarót község az utóbbi területhez tartozik.

Pilismarót község területén légszennyezőanyag kibocsátó ipari telephely nem működik, így a községben a legnagyobb légszennyezést a lakossági fűtőberendezések okozzák. Mint időszaki légszennyezési forrás a kistérség minden településén előfordul a tiltás ellenére a kertekben, művelt területeken avar és más növényi maradvány égetése.

A település részben földgáz- és emellett jellemzően továbbra is vegyes szilárd tüzeléssel oldja meg fűtését. A gázhálózat kiépítése megfelelő, azonban használata a háztartásokban nem teljes körű a magas energia árak miatt, így a téli fűtési szezonban a szén- és fafűtésből származó légszennyezőanyagok erős befolyással vannak a levegőminőség alakulására.

A közlekedési eredetű légszennyezésnél a településen átvezető 11-es számú főút szerepe a meghatározó. A felújítási, burkolat-megerősítési munkálatok jótékony hatással járhatnak, azonban a községet elkerülő út hiánya miatt továbbra is említésre méltó tehergépjármű forgalomra lehet számítani.

## **Közlekedés, zaj**

A kistérségben meghatározó a közúti közlekedés. Települései lényegében a 11-es és a 10-es főközlekedési utak mentén láncszerűen helyezkednek el (Bajót és Mogyorósbánya kivételével), ami a belterületeken nagy közúti átmenő forgalmat eredményez, a levegőminőség és a zaj szempontjából jelentős környezetterhelést okoz. Ebből a szempontból legkedvezőtlenebb helyzetben Esztergom belvárosa van. A Nyergesújfalu - Süttő által határolt települések összefüggő ipari urbanizációs sávot alkotnak, az ebből adódóan jellemző környezeti túlterheltséggel. A településeken keresztül a 11-es, illetve a 10-es út zaj, légszennyezés, épületek rezgésártalma, katasztrófa-helyzet kockázata vegyi anyagok, kamionok miatt. A nagy forgalom a légszennyezésen kívül fokozott zajterhelést is okoz.

A községben a legjelentősebb környezeti zajforrás a közlekedésből ered. A közlekedési zaj- és rezgésterhelés a forgalom növekedésével egyre kifejezettebbé válik.

A szabadidős tevékenységekből eredő zajterhelés körébe tartoznak a kulturális szórakoztató-, vendéglátó- és sporttevékenységekből eredő zajok. A lakosságtól nem érkezett ilyen jellegű panasz az Önkormányzathoz. Amennyiben a későbbiek során mégis előfordulnának, a panaszok orvoslására az önkormányzatnak lehetősége van a jogszabályok előírásai szerint.

A településen az érvényes jogszabályok szerinti határértékeket megközelítő zajterhelés nincs.

### **Hulladékgazdálkodás helyzete**

A kommunális hulladék szervezett gyűjtése és elszállítása valamennyi településen megoldott, azonban ennek minősége fejlesztést igényel, mert csak kísérleti jellegű a szelektív hulladékgyűjtés és újrafeldolgozás. Tipikus és gyakori a területen az illegális hulladék elhelyezés, ami veszélyezteti a természeti értékek állapotát.

Az illegális hulladék vonatkozásában elmondható, hogy az Önkormányzat a „tisztítsuk meg az országot II. hulladékfelszámolási pályázaton” indul 2024. márciusában. Az igényelt összeg az előzetes felmérések alapján 7.143.384,- Ft volt, sajnos a pályázatot kiíró NHKV Nemzeti Hulladékgazdálkodási Koordináló és Vagyonkezelő Zrt. elutasította a pályázatot.

A kommunális hulladék gyűjtése a község egész területén, míg a szelektív hulladék gyűjtése 2004-től megoldott.

Sajnálatos viszont, hogy a községben nincsenek kihelyezve kültéri hulladékgyűjtő. A szándék az, hogy legalább 7 ilyen hulladékgyűjtő, szemetes kerüljön kihelyezésre a település frekventált helyszíneire. Javaslatom szerint a következők helyszíneire lenne szükséges a hulladékgyűjtők kihelyezése:

- Orvosi rendelő,
- Dobozi szobor,
- Köztársaság tér – Rákóczi Ferenc utca sarka,
- Református lépcső főút felé eső része,
- Pincesor utca alja,
- Ady Endre utca – Kereszt utca sarka,
- Gesztenyés piac.

A megye többi kistérségével összehasonlítva kijelenthető, hogy a hulladékkezelés helyzete átlagos. Igaz ez az állítás országos összehasonlításban is. A keletkezett hulladék szelektív gyűjtése megoldandó probléma, különösen fontos a veszélyes kategóriába tartozó hulladékok elválasztása a kommunális hulladékból. A hulladék helyzet javítására a szelektív gyűjtés tárgyi feltételeinek megteremtésén és a lakosság érdekelté tételén túl

alapvető feladat az újrahasznosító, feldolgozó vállalkozások megjelenésének gazdasági ösztönzőkkel való segítése.

Kérem a tájékoztatásom szíves elfogadását.  
Pilismarót, 2024. 11. 22.

Hunyadi Balázs  
polgármester